

Internet

Sénior

Índice

O que é Internet?	3
De onde surgiu a Internet?	3
A Internet é importante?	4
Quem controla a Internet?	4
Quantos computadores estão ligados à Internet?	5
WWW	5
Os endereços electrónicos	5
Seu navegador (browser)	7
Os botões de navegação	8
Como pesquisar na Internet ?	9
Downloads	11
Informação / Bibliotecas	12
Compras	13
Correio electrónico	14
MSN Messenger (mensagens instantâneas)	20

O que é a Internet?

A Internet é uma gigantesca rede mundial de computadores, que inclui desde grandes a pequenos computadores. Esses equipamentos são interligados através de linhas comuns de telefone, linhas de comunicação privadas, cabos submarinos, canais de satélite e diversos outros meios de telecomunicações.

Os computadores que compõem a Internet podem estar localizados, por exemplo, em universidades, empresas, cooperativas, câmaras municipais, ou em residências particulares. Em Portugal, o número de pessoas e computadores ligados à Internet tem vindo a crescer substancialmente ao longo dos últimos anos.

Fazendo um paralelo com a auto-estrada que liga o Norte ao Sul de Portugal, a Internet funcionaria nessa auto-estrada, pela qual a informação contida em textos, som e imagem, poderia viajar em alta velocidade entre qualquer computador a ela ligado, esteja ele em Faro, Lisboa ou Porto. É por essa razão que a Internet é muitas vezes chamada da "auto-estrada da informação".

De onde surgiu a Internet?

A tecnologia e conceitos fundamentais utilizados pela Internet surgiram de projectos conduzidos durante os anos 60 pelo Departamento de Defesa dos Estados Unidos. Esses projectos tinham como objectivo o desenvolvimento de uma rede de computadores para comunicação entre os principais centros militares de comando e controle, de forma a puderem sobreviver a um possível ataque nuclear.

Ao longo dos anos 70 e meados dos anos 80, muitas universidades ligaram-se a essa rede, o que alterou a motivação militarista do uso da rede, para uma motivação mais cultural e académica. Nos meados dos anos 80 a NSF - National Science Foundation dos EUA, (Instituto governamental que investe e incentiva pesquisas científicas e educação) construiu a uma rede de fibra óptica de alta velocidade, ligando centros de super computação localizados em pontos chave no EUA. Essa rede da NSF, teve um papel fundamental no desenvolvimento da Internet, por reduzir substancialmente o custo das comunicações de dados nas redes já existentes, estimuladas posteriormente a ligar-se à rede da NSF.

O controle da rede mantido pela NSF encerrou-se em Abril de 1995, tendo passado na sua quase totalidade para o controle privado. Ao longo dos últimos anos, o interesse comercial pelo uso da Internet cresceu substancialmente, sendo que muito possivelmente o interesse comercial, a par do cultural e educacional, continuará a ser a principal motivação para utilização da Internet nos próximos anos.

A Internet é importante?

A Internet é considerada por muitos como um dos mais importantes e revolucionários desenvolvimentos da história da humanidade. Pela primeira vez, qualquer cidadão comum ou uma pequena empresa, pode, facilmente e a um custo relativamente baixo, não só ter acesso a informações localizadas nos mais distantes pontos do globo, como também criar, gerir e distribuir informações em larga escala, algo que somente uma grande organização poderia fazer usando os meios de comunicação convencionais.

Isso com certeza irá afectar substancialmente toda a estrutura de disseminação de informações existente no mundo, a qual é controlada primariamente por grandes empresas. Com a Internet qualquer pessoa (um jornalista, por exemplo) pode, de sua própria casa, oferecer um serviço de informação baseado na Internet, a partir de um computador, sem precisar da estrutura que no passado só uma empresa de grande porte poderia manter.

Essa perspectiva abre um enorme mercado para profissionais e empresas interessados em oferecer serviços de informação específicos.

Quem controla a Internet?

A Internet surpreendentemente não é controlada de forma central por nenhuma pessoa ou organização. Não há, por exemplo, um presidente ou um escritório central da Internet no mundo.

A organização do sistema é desenvolvida a partir dos administradores das redes que a compõe e dos próprios utilizadores. Essa organização pode parecer um pouco caótica à primeira vista, mas tem funcionado extremamente bem até o presente momento, possibilitando o enorme crescimento da rede observado nos últimos anos.

Quantas pessoas e computadores estão ligados à Internet?

Dado o carácter descentralizado da Internet é muito difícil conhecer-se exactamente o número de computadores ligados e o número e perfil das pessoas que a utilizam.

Segundo algumas estatísticas, utilizadores com idade superior a 15 anos chegou aos 694 milhões, o que corresponde a 14% da população mundial.

World Wide Web (WWW)

A World Wide Web (teia mundial) ou W W W, é a mais recente “coqueluche” da Internet. Lançada em 1992, a World Wide Web é uma rede virtual (não-física) "sobre" a Internet, que torna os serviços disponíveis na Internet totalmente transparentes para o utilizador e ainda possibilita a manipulação multimédia da informação. Assim qualquer utilizador pode, usando apenas o rato, ter acesso a uma quantidade enorme de informações na forma de imagens, textos, sons, gráficos, vídeos etc., navegando através de palavras-chaves e ícones.

Os endereços electrónicos

Nesta secção iremos aprender como são formados os endereços electrónicos, ou seja, por que existe esse www, .com, .pt, .org ,etc.

Exemplo:

Protocolo Nome da empresa Localização da página (país)

http://www.microsoft.com.pt

World Wide Web Comercial

No exemplo acima mostramos um endereço (URL) situado na WWW, com fins comerciais, localizado em Portugal, cujo o nome da empresa é Microsoft.

http:// (HyperText Transfer Protocol) Protocolo de transferência de Hiper texto, é o protocolo utilizado para transferências de páginas Web.

www: Significa que esta é uma página Web ou seja, aqui é possível visualizar imagens, textos formatados, ouvir sons, músicas, participar de aplicações desenvolvidas em Java ou outro script. Resumindo é a parte gráfica da Internet

org : Indica que o Website é uma organização.

- www.greenpeace.org / www.portalsaude.org

edu: Indica que o Website é uma organização educacional

- www.exploratorium.edu

gov: Indica que o Website é uma organização governamental.

- www.portaldasfinancas.gov.pt

com: Indica que o Website é uma organização comercial.

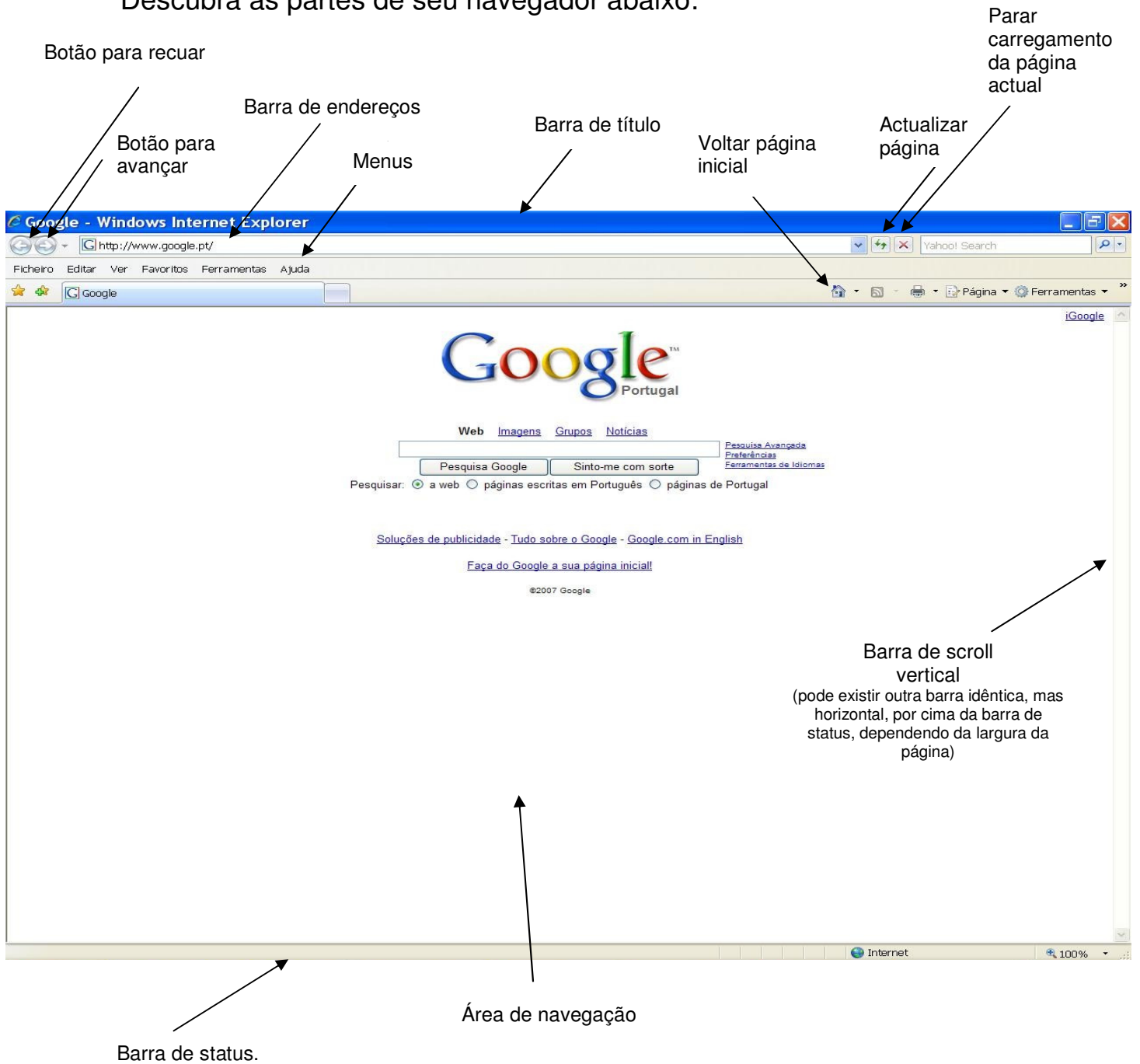
- www.eusou.com

pt: Indica que o Website é uma organização localizada em Portugal, assim como na França é ".fr" , EUA ".us" e Brasil ".br"

O seu navegador (browser)








Internet Explorer 7 da Microsoft

Descubra as partes de seu navegador abaixo:



Botões do seu navegador

Em seguida damos o exemplo de alguns botões do seu navegador Internet Explorer em versões mais antigas, que caso venha a utilizar, podem vir a ser úteis.

	Volta à página em que acabámos de sair, ou seja, se você estava na página da Sapo e agora foi para a da Clix, este botão lhe possibilita voltar para a da Sapo sem ter que digitar o endereço (URL) novamente na barra de endereços.
	Tem a função contrária ao botão voltar, citado em cima.
	Pára o download da página em execução, ou seja, se você está a carregar uma página que está a demorar muito, utilize o botão parar para finalizar a tarefa.
	Recarrega a página em execução, ou seja, ver o que há de novo na mesma. Geralmente utilizado para rever a página que não foi completamente carregada, com falta de figuras ou textos.
	Encaminha para a página que o seu navegador está configurado para abrir.
	Clicando neste botão, irá abrir uma secção ao lado esquerdo do navegador, que irá listar os principais sites de busca na Internet, tal como Google, Yahoo, etc.
	Esta “pasta” contém os sites preferidos definidos pelo utilizador. Para adicionar um site na lista de favoritos, basta clicar com o botão direito em qualquer parte da página à sua escolha e escolher “adicionar aos favoritos”. Geralmente utiliza-se este recurso para marcar as páginas preferidas, servindo assim de atalho.

Como pesquisar na Internet?

A partir de agora vai ser impossível não encontrar o que você procura na rede... senão vejamos:

Onde procurar?

Como já foi dito antes, o Internet Explorer 7 possui um recurso muito interessante e útil, para a pesquisa de palavras-chave, mas normalmente essa pesquisa efectuada em sites “especializados”, traduz-se em melhores resultados.

- *Alguns dos principais sites de pesquisa na Internet.*

Pesquisa em Portugal	Pesquisa internacional
<p>Google em Português http://www.google.pt/</p> <p>Sapo http://www.sapo.pt</p> <p>IOL http://www.iol.pt</p> <p>Clix http://www.clix.pt</p>	<p>Google http://www.google.com</p> <p>Yahoo http://www.yahoo.com</p> <p>Lycos http://www.lycos.com</p> <p>Altavista http://www.altavista.com</p>

Como procurar?

Para pesquisar na Internet, utilize palavras que exprimam sentido geral do assunto a ser procurado, para tal é necessário saber algumas regras que são básicas para que haja sucesso e objectividade nas suas pesquisas.

- Caso queira procurar por uma palavra-chave simples como Futebol, não há nada mais a fazer além de escrever a palavra e procurar.
- Caso queira procurar por palavras-chaves compostas, a procura torna-se diferente, pois é necessário o uso de aspas nos extremos da palavra, por exemplo: A palavra Guarda-chuva, por ser uma palavra composta deverá estar entre “ ” (aspas), pois dessa forma o search

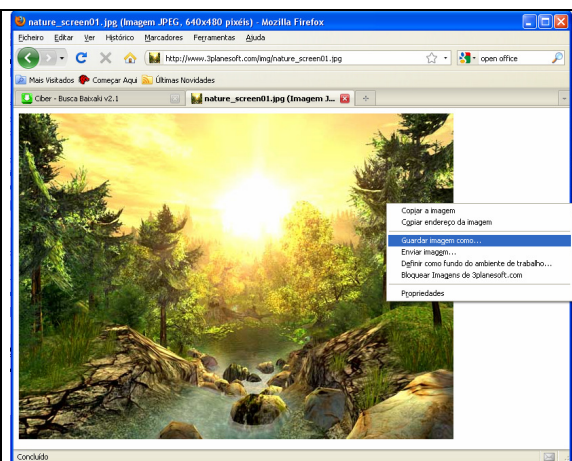
Downloads

Efectuar um download é descarregar para o seu computador, algo que está disponível na Internet.

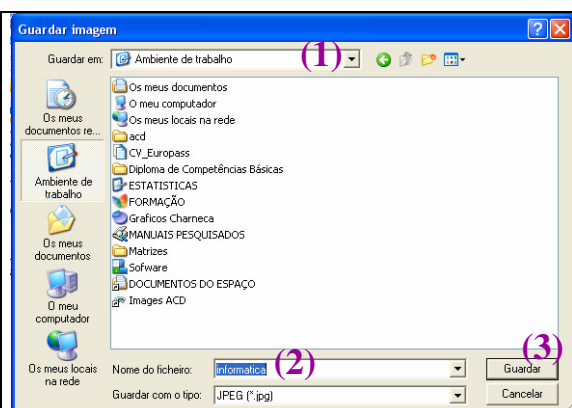
Download de imagens na Internet

Como é feito?

- Clique com o botão direito em cima da figura,
- Guardar imagem como



- Escolha pasta onde o arquivo será gravado (1)
- Escreva o nome do ficheiro (2)
- Clique em “Guardar” (3)



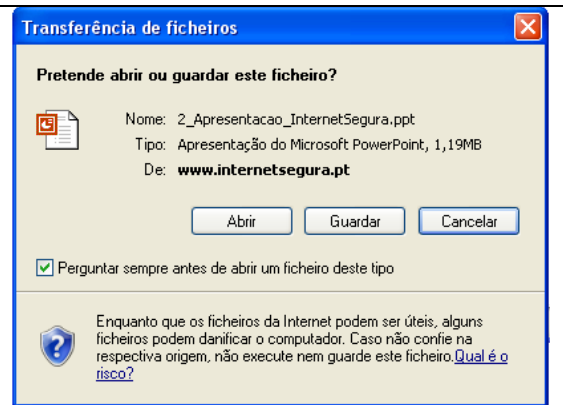
Download de arquivos na Internet

Como é feito?

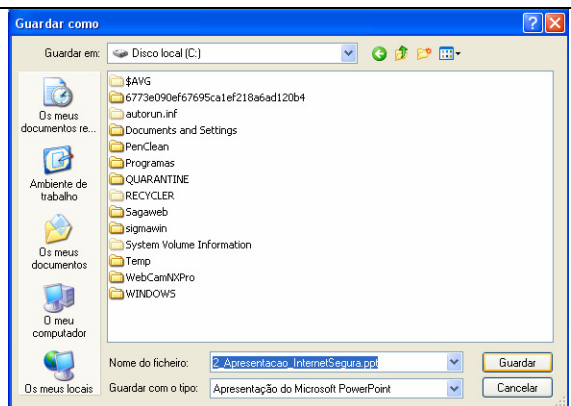
Geralmente os arquivos na Internet são colocados para download, a partir de links, e o procedimento é parecido com o download de figuras.

- Clique no respectivo link de download

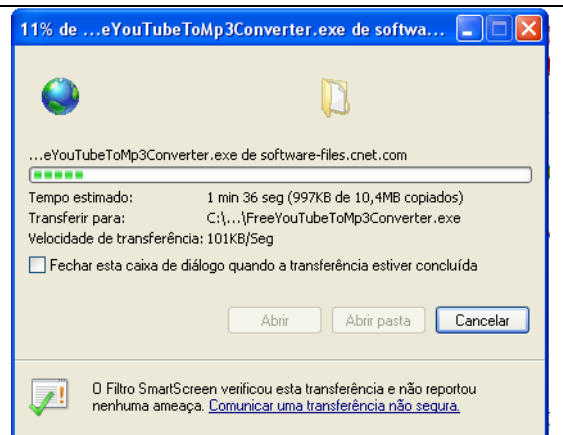
- Aparecerá uma janela com duas opções, Abrir arquivo ou Guardar arquivo no disco..
- Escolha guardar arquivo no disco.



- Escolha a pasta de destino e logo em seguida clique em guardar.



- Janela de download em execução.



Informação

Indicamos uma página com todos os jornais portugueses, para que possa manter-se informado(a) sobre qualquer notícia.

<http://noticias.sapo.pt/banca/>

<http://www.prensaescrita.com/portugal.php>

Bibliotecas

Para quem gosta de estudar ou precisa de fazer algum trabalho escolar ou particular, acabou o seu problema, pois agora irá conhecer as bibliotecas virtuais, ou seja, são realmente centros de cultura com material muito vasto de pesquisa.

<http://purl.pt/index/geral/PT/index.html>

Compras

Fazer compras na Internet é cada vez mais comum, devido às facilidades encontradas:

- Pode comprar directamente do conforto de sua casa;
- As lojas on-line nunca fecham para almoço, feriado ou mesmo aos fim-de-semana.

Tem apenas a desvantagem de não se fazer exercício físico recomendado.

Porém, fazer compras neste sistema pode tornar-se uma grande confusão, caso o pagamento seja efectuado através de cartão de crédito. Pois é, a maioria das compras efectuadas na Internet, é feita através de cartões de crédito, assim como comprar por telefone, como nos anúncios de TV.

Funciona da mesma forma, o comprador tem de estar com seu cartão dentro da validade, indicar número do cartão, qual é o cartão e pronto, aí basta seguir a lógica do site onde está no momento.

Atenção

Se é daqueles(las) que acredita em todos e gosta de comprar, tenha muito cuidado, pois pode vir a ter problemas, tais como: roubo do número de cartão de crédito e respectivos dados.

Para evitar este tipo de constrangimento, procure sempre comprar em Websites de confiança e através do sistema MBNet.



O MBNet é um serviço desenvolvido pelo sistema bancário português que permite realizar pagamentos on-line com segurança, tanto em sites nacionais como estrangeiros. A adesão é gratuita e pode ser feita com cartão de débito ou cartão de crédito, através do seu banco ou Caixa Automática Multibanco.

Na adesão recebe uma Identificação e escolhe o Código Secreto que utilizará nas suas compras. Estes elementos vêm substituir os números dos seus cartões nos pagamentos on-line. A adesão e a utilização do MBNet para pagamentos on-line são gratuitas.

Correio electrónico (e-mail)

O e-mail (abreviatura de *electronic mail*, ou seja, correio electrónico) é um dos serviços mais elementares e mais importantes disponíveis na Internet. Basicamente, o correio electrónico é a troca de mensagens que o utilizador da Internet pode efectuar, enviando ou recebendo de outro utilizador.

Existem vários serviços de e-mail gratuitos, que permitem ao utilizador criar uma conta de forma a poder utilizar o e-mail.

Alguns serviços de correio electrónico gratuitos em Portugal:

<http://www.portugalmail.pt> / <http://www.sapo.pt/>

Alguns serviços de correio electrónico gratuitos estrangeiros:

www.gmail.com / www.hotmail.com / www.yahoo.com

Para que possa usufruir de um e-mail gratuito, o utilizador tem de efectuar um registo, obrigatório para todos os serviços, que para além de outras coisas lhe permitirá escolher qual o endereço que quer personalizar, ou seja, o nome a atribuir ao seu e-mail.

Normalmente atribui-se ao e-mail o nome do utilizador, seguido do serviço onde está registado, por ex. manuelfernandes@sapo.pt no caso do registo ser efectuado em www.sapo.pt ou manuelfernandes@hotmail.com se o registo for efectuado em www.hotmail.com

Seguidamente damos um exemplo de registo de e-mail:

Para registar a sua conta de correio electrónico, por favor preencha todos os campos do formulário abaixo, e clique em "Enviar". O uso da conta implica a aceitação das nossas condições de serviço, disponíveis [nesta página](#).

Email @

Primeiro nome

Último nome

Data de nascimento - -

Sexo

Email alternativo

Password


Password (confirmação)

Pergunta secreta

Resposta secreta

Por favor tenha cuidado ao escolher a sua pergunta secreta uma vez que esta juntamente com o email alternativo são o único meio para recuperar o acesso à sua conta caso se esqueça da password.

Para evitar registos automáticos, por favor copie o texto na imagem para a caixa abaixo.



@ (arroba)

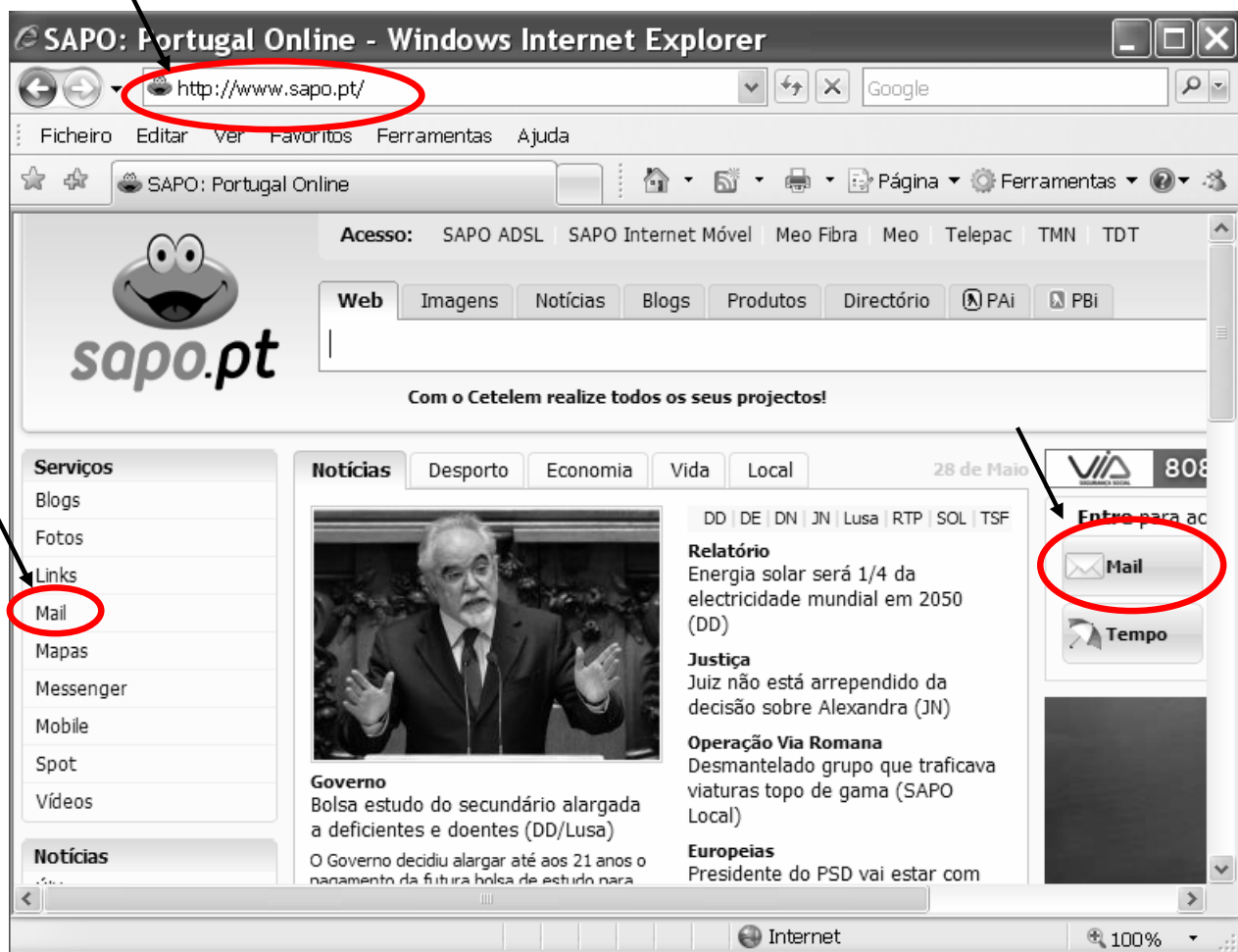
Caracter usado no correio electrónico.

Para digitar a arroba:

ALT Gr + arroba

(imagem ao lado)

Correio Electrónico – E-mail



- 1 - Escreva na barra de endereços o endereço electrónico do seu provedor de e-mail: www.sapo.pt/
- 2 - Clique numa das ligações (links) que leva ao **MAIL**

Recuperar password

Email

Password

ENTRAR

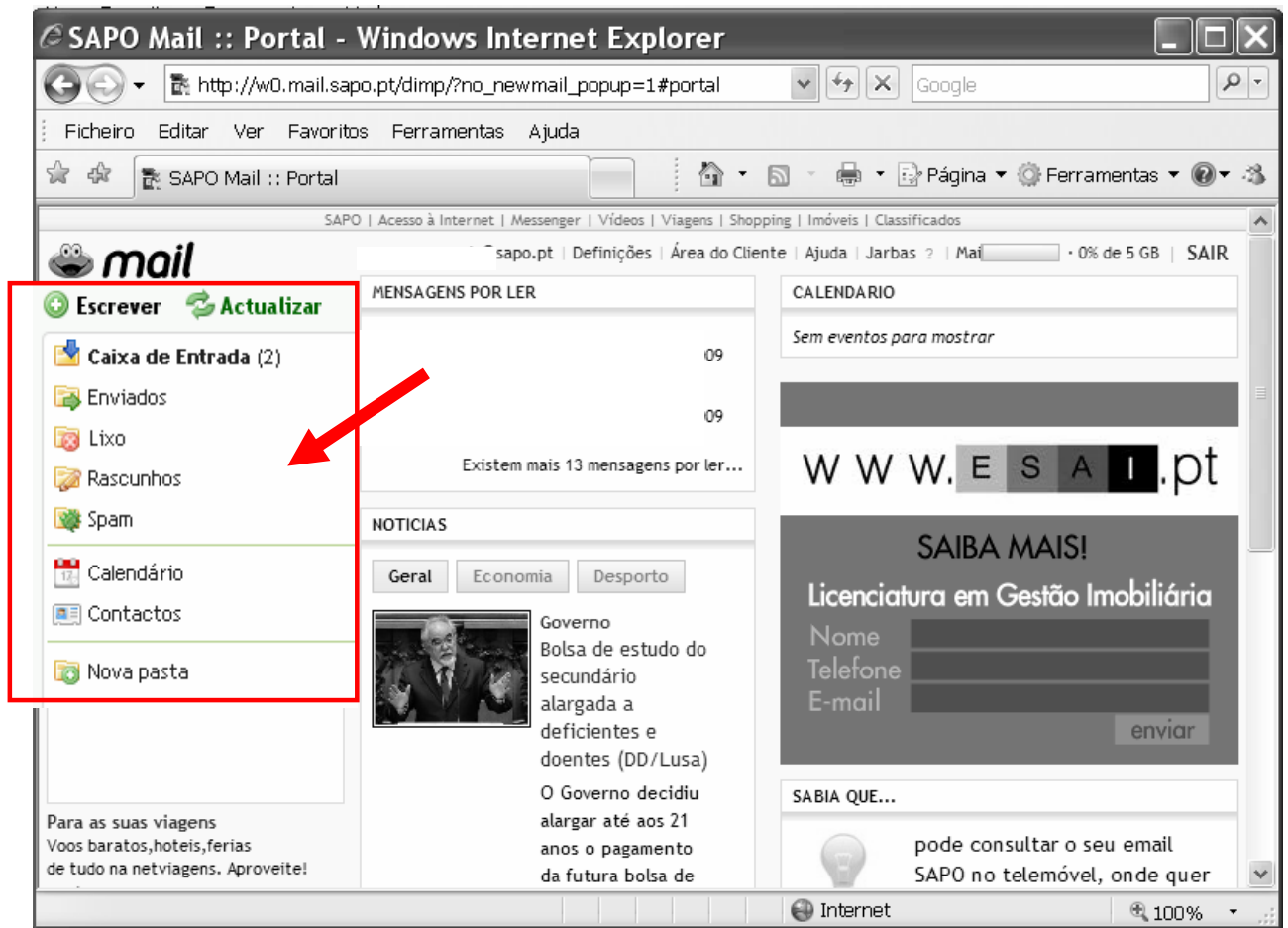
Letras minúsculas

Sem espaços

Sem acentos ortográficos

- 3 - Insira o seu endereço de e-mail e a senha, cada um no devido espaço. Depois carregue na tecla "Enter" ou clique com a seta do rato em "Entrar"

Atenção!! Não indique a sua palavra-passe a desconhecidos!



A imagem de cima mostra a entrada no seu e-mail.

Do lado esquerdo tem os botões essenciais:

Escrever	Criar uma mensagem
Caixa de Entrada	“Recipiente” onde estão todos os e-mails que recebemos
Enviados	Todos os e-mails que enviamos
Lixo	Mensagens apagadas
Rascunhos	E-mails que estávamos a escrever
Spam	Mensagem de correio electrónico enviada com fins publicitários. ATENÇÃO , por vezes pode haver mensagens importantes de remetentes que conhece que vão para esta pasta. É aconselhável verificá-la regularmente.

ESCREVER (nova mensagem)

SAPO Mail :: Edição de mensagem - Mozilla Firefox

http://w0.mail.sapo.pt/dimp/compose.php?type=new

Enviar Aviso de leitura Gravar em "Enviados" Corrector Gravar rascunho

DE: @sapo.pt (Identidade Padrão)

+ PARA:

+ CC:

+ BCC:

ASSUNTO:


Texto formatado (HTML)

Caracteres especiais

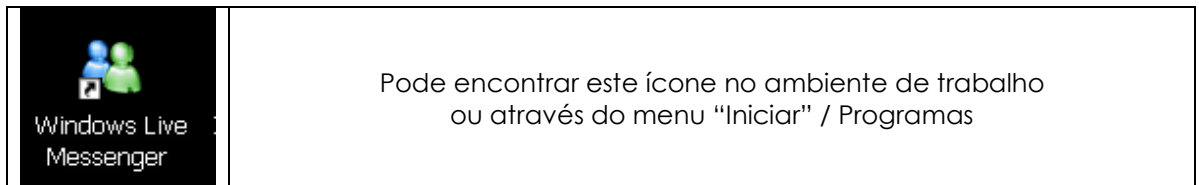
ZLango!

Procurar... Guardar anexos com a mensagem

Concluído M 0 almadainforma.feijo@gmail.com

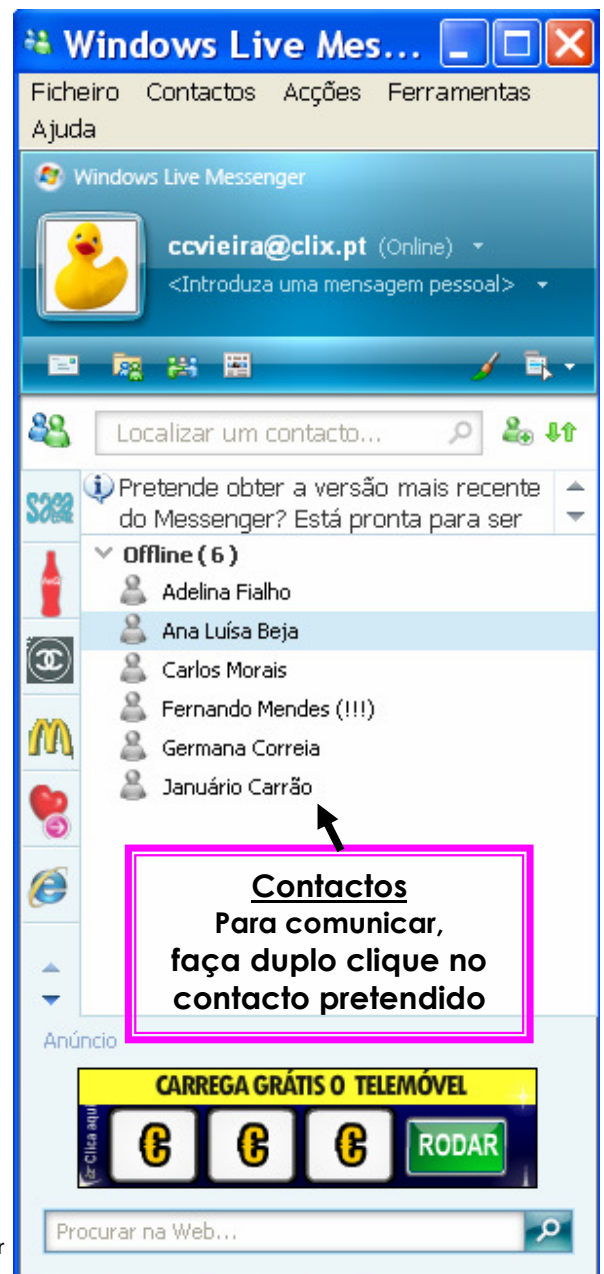
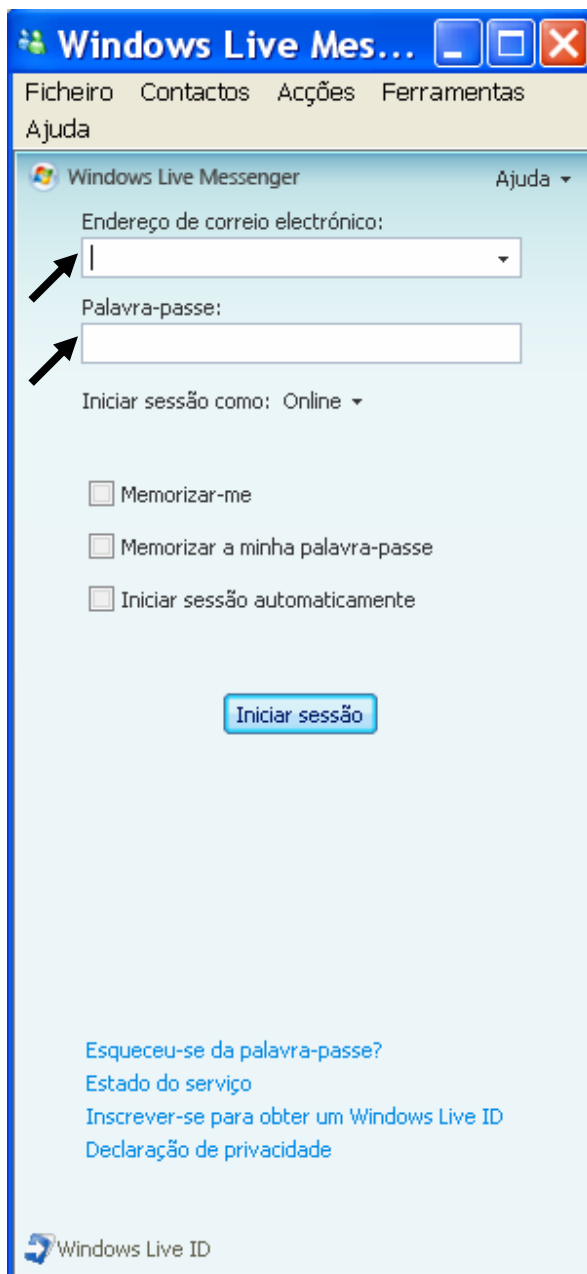
PARA:	Endereço de e-mail do destinatário. Pode enviar para mais que um ao mesmo tempo, para tal, basta separa os endereços de e-mail por ponto e vírgula. EX.: primo@sapo.pt ; tia@hotmail.com ; Maria@gmail.com .
CC:	Com conhecimento de...
CCO ou BCC:	("com cópia oculta") - Envio da mensagem para múltiplos destinatários, de forma a que não recebam a lista de todos as pessoas para quem enviámos
Assunto:	Título que queremos dar à nossa mensagem (de que trata o mail?)
	Anexo (qualquer ficheiro que queiramos enviar junto com a mensagem); para o adicionar, faça clique no botão "Procurar", procedendo depois à pesquisa do ficheiro, que estará gravado no computador ou num dos suportes (cd, disquete, pen)
	No espaço em branco escreva a mensagem

MSN Messenger



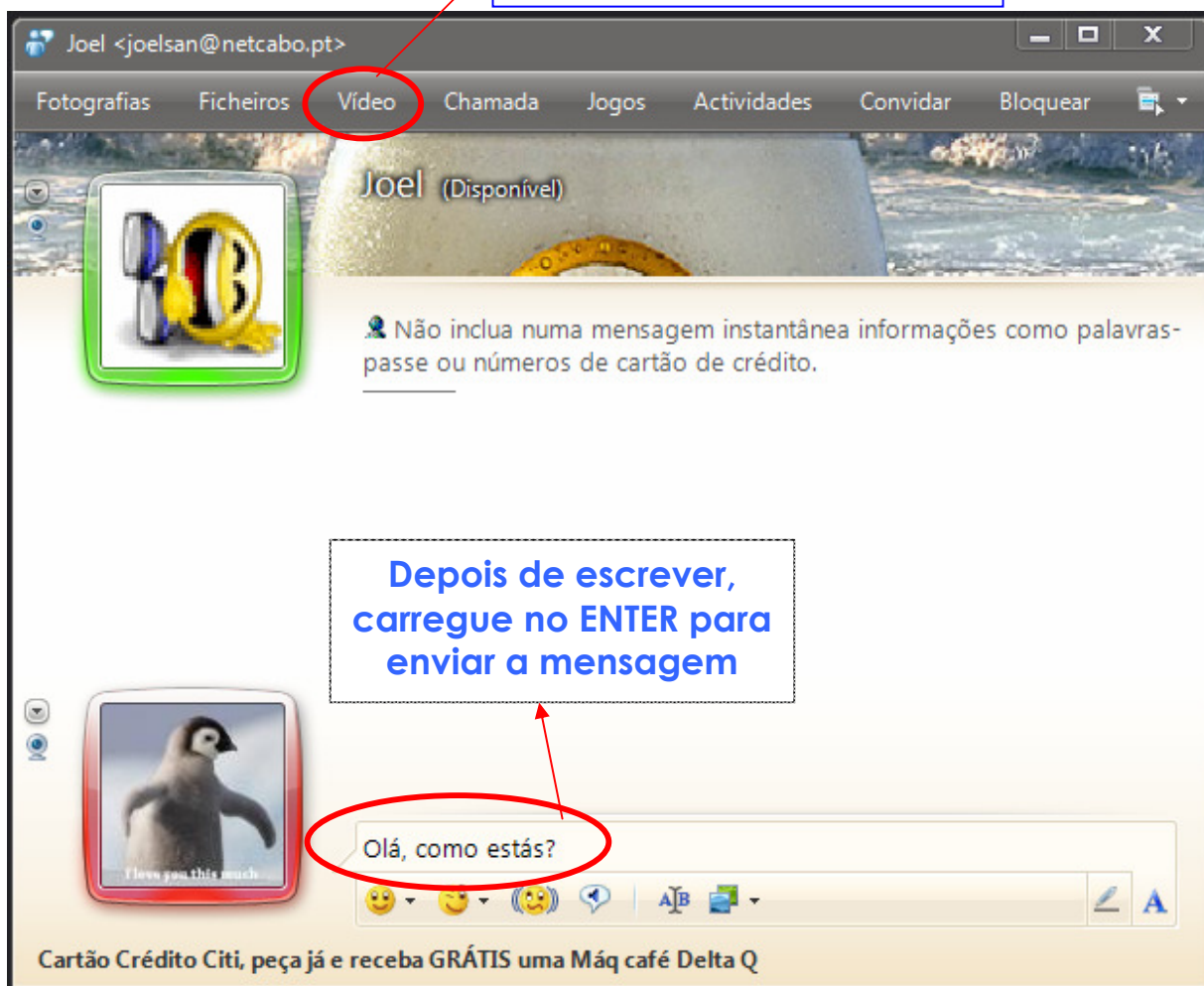
Como já está registado, para entrar e começar a comunicar com os seus contactos, preencha os dados que aparecem no ecrã:

Pode encontrar este ícone no ambiente de trabalho ou através do menu "Iniciar" / Programas



Depois de Iniciar Sessão, surgem os contactos. Os bonecos que estão a verde são de contactos que se encontram online, ou seja, estão ligados ao Messenger. Para comunicar com eles, basta clicar duas vezes no nome.

Clique em "vídeo" para comunicar através da câmara (webcam)



Depois de escrever no espaço de baixo aquilo que quer comunicar, deverá carregar no ENTER ou com a seta do rato no "ENVIAR" para entregar a mensagem. Depois de enviado, o texto passa para o quadro de cima, que é o histórico da conversação.

Se tiver uma webcam (câmara) ligada ao computador, poderá manter uma chamada de vídeo com um dos contactos, ao mesmo tempo que está a comunicar por mensagens. Na janela de conversação, clique em "**VÍDEO**"

